



**Faculdade de Ciências Médicas da Paraíba
Faculdade Anglo Americana de João Pessoa
Processo Seletivo Unificado – 2012.2**

Caderno de Questões

INSTRUÇÕES	
1	Este Caderno de Questões compreende as Provas de Língua Portuguesa e Biologia. Apresenta 20 questões e dois temas para redação. As questões de 01 – 10 (Língua Portuguesa), 11 – 20 (Biologia).
2	Cada questão objetiva apresenta cinco opções de resposta, das quais apenas uma é correta.
3	Interpretar as questões faz parte da avaliação; portanto, não adianta pedir esclarecimentos aos Fiscais.
4	Para preencher o Cartão de Respostas, fazer rascunhos, etc., use exclusivamente a Caneta entregue pelo fiscal.
5	Utilize qualquer espaço em branco deste Caderno para rascunhos e não destaque nenhuma folha.
6	Os rascunhos e as marcações feitas neste Caderno não serão considerados para efeito de avaliação.
7	Você dispõe de, no máximo, três horas para responder as questões, redação e preencher o Cartão de Respostas.
8	Antes de retirar-se definitivamente da sala, devolva ao Fiscal o Cartão de Respostas, a Folha de Redação, este Caderno e a Caneta. É terminantemente proibido sair com este Caderno de Questões.

LEIA COM ATENÇÃO.

LÍNGUA PORTUGUESA

1ª Parte: 01 a 10

TEXTO – A ciência do otimismo

2012 mal começou e já carrega uma série de prognósticos preocupantes. A crise econômica mundial não deve arrefecer e, na Europa, a situação dos países da zona do euro está cada vez pior. O crescimento projetado para o Brasil é bem menor que o registrado nos últimos tempos e há até quem acredite, lançando mão de um calendário maia, que este será o derradeiro ano da nossa existência sobre o planeta. Nada animador. Apesar dos tons acinzentados dessas previsões, boa parte dos brasileiros entrou o ano imersa em boas expectativas. Basta checar os números recém-divulgados do Barômetro Global do Otimismo, uma pesquisa mundial que mede a presença desse sentimento pelo mundo, para constatar que a onda “pra frente Brasil” toma conta do País: 74% da população acredita que, sim, apesar de todas as sinalizações pessimistas, 2012 será melhor que 2011. E nem adianta evocar a crise mundial ou desfiar dados negativos da economia, pois 60% dos entrevistados estão confiantes de que os próximos 12 meses serão um período de prosperidade econômica.

De um lado a expectativa, de outro, a realidade. A aparente disparidade entre esses dois ângulos, acredite, não é um erro de cálculo. Pelo contrário, é uma elaborada estratégia do nosso cérebro para nos fazer seguir adiante. A artimanha atende pelo nome de “viés otimista” – a tendência dos nossos neurônios de pender para o otimismo ao projetar o futuro. A boa notícia é que esse modus operandi não é exclusividade de alguns poucos. Estima-se que essa seja a dinâmica cerebral de 80% das pessoas. E os impactos do otimismo, comprova a ciência, vão bem além de sonhar com um futuro melhor. Ele aumenta a autoestima, facilita os relacionamentos, movimenta a economia e faz bem à saúde.[...]

Se o otimismo de uma pessoa ou de um pequeno grupo já é capaz de gerar iniciativas interessantes, como é o caso do Vote na Web, o que não dizer do comportamento positivo generalizado? Quando centenas, milhares de pessoas acreditam que algo vai dar certo, dá certo? A resposta, de acordo com um grupo de pesquisadores da Universidade de Miami, nos Estados Unidos, é sim. [...]

Um bom exemplo de aposta no otimismo coletivo é o Fórum Social Mundial. Nascido em solo brasileiro, na cidade de Porto Alegre, em 2000, desde então, o evento reúne, anualmente, milhares de manifestantes embalados pelo lema de que “um outro mundo é possível” para debater propostas relacionadas ao bem coletivo. Um dos criadores do modelo é o político e ativista Chico Whitaker, 80 anos, “um otimista social”, como ele mesmo gosta de se definir. O conceito, explica, usa em contrapartida ao otimista individual. Enquanto este se move pela confiança em si e pela ambição, aquele tira forças da confiança no outro e da esperança. “Não é uma

visão Poliana”, faz questão de justificar, numa analogia à personagem da literatura juvenil imortalizada pelo “jogo do contente” (estratégia por ela inventada para sempre ver o lado bom das situações ruins). “Mudar o mundo é ‘difícilíssimo’, mas, apesar disso, é preciso continuar.” Pode parecer utópico, mas, se a ciência mostrou a influência do otimismo de um povo na recuperação econômica de um país, por que esse mesmo fator não poderia impactar na desigualdade social?

Como tudo na vida, todavia, excesso de otimismo também faz mal. É inegável que na sociedade contemporânea há uma pressão social muitas vezes exacerbada exigindo que as pessoas enxerguem sempre o lado bom da vida, sejam felizes e não sofram. [...] O resultado disso é que, por excesso de confiança, a pessoa não se previne. “O pessimismo também tem seus benefícios, ele nos protege de desapontamentos”, avalia a psicóloga Kate Sweeny, da Universidade da Califórnia (EUA), autora de um artigo em que defende o comedimento nas doses diárias de otimismo. Por isso, acredite no otimismo. Mas, como tudo na vida, use com moderação.

(COSTA, Rachel. A ciência do otimismo. **Revista Istoé**. Edição número 2203, 27 de janeiro de 2012).

Questão 01

O texto inicia aludindo a uma “série de prognósticos preocupantes” para o ano de 2012. Tal procedimento tem o objetivo de:

- a) estabelecer o contraste entre as dificuldades que se desenham no cenário mundial para 2012 e o otimismo do brasileiro.
- b) chamar a atenção do leitor para a necessidade de enfrentar a realidade por mais difícil que ela seja.
- c) criticar o comportamento extremamente otimista da população brasileira.
- d) mostrar um autor atualizado em relação ao conhecimento dos fatos que se projetam na sociedade atual.
- e) enfatizar que o ano de 2012 dificilmente trará notícias agradáveis.

Questão 02

A expressão “viés otimista”, utilizada no 2º parágrafo, representa:

- a) a aparente disparidade entre a expectativa e a realidade.
- b) uma estratégia do cérebro que faz o homem sempre vislumbrar o melhor em relação ao futuro.
- c) a tendência existente em um reduzido número de pessoas de pender para o otimismo.
- d) a crença na contínua prosperidade econômica.
- e) a capacidade própria do homem de enxergar o futuro como uma consequência do presente.

Questão 03

A partir da leitura do texto, assinale com V a(s) proposição(ões) verdadeira(s) e com F, a(s) falsa(s):

- () O homem consegue um perfeito equilíbrio entre o sentimento de otimismo e o de pessimismo.
- () Os benefícios do otimismo na vida humana são cientificamente comprovados.
- () Todas as pessoas são naturalmente otimistas.
- () A sociedade contemporânea exorta o homem a olhar essencialmente os aspectos positivos da vida.
- () O excesso de confiança, às vezes, pode ser prejudicial.

A sequência correta é:

- a) VFVVF
- b) FFVVV
- c) FFFVV
- d) FVFVV
- e) VVFFF

Questão 04

Leia:

“[...] para constatar que a onda ‘**pra frente Brasil**’ toma conta [...]”

“ ‘Não é uma visão **Poliana**’, faz questão de justificar [...]”

“Mas como tudo na vida, **use com moderação**.”

As estruturas destacadas:

- a) reúnem um conjunto de informações aleatórias, prejudicando a coerência do texto.
- b) proporcionam ao texto a progressão do fluxo de informações.
- c) estabelecem a relação do texto com outros textos.
- d) trazem um excesso de informações que pode provocar no leitor uma rejeição pelo texto.
- e) tornam o texto inadequado à situação sociocomunicativa.

Questão 05

No fragmento “E nem adianta **evocar** a crise mundial ou **desfiar** dados negativos da economia [...]”, os termos destacados podem ser substituídos, sem alterar o sentido do texto, por:

- a) trazer à lembrança; descrever minuciosamente.
- b) trazer à lembrança; desfazer em fios.
- c) comentar superficialmente; desmanchar.
- d) esquecer propositalmente; dar pouca importância.
- e) imaginar; desmanchar.

Questão 06

Leia os fragmentos:

“[...] que **este** será o derradeiro ano da nossa existência sobre o planeta.”

“[...] **aquele** tira forças da confiança no outro e da esperança.”

“[...] estratégia por **ela** inventada [...]”

Os elementos de coesão destacados referem-se respectivamente a:

- a) 2011, um otimista social, literatura juvenil
- b) 2011, um otimista individual, literatura juvenil
- c) 2012, um otimista individual, Poliana
- d) 2012, um otimista social, Poliana
- e) 2011, um otimista social, Poliana

Questão 07

Leia o fragmento:

“Se o otimismo de uma pessoa [...] é capaz de gerar iniciativas interessantes [...]”.

A circunstância expressa nessa estrutura também está presente na oração destacada em:

- a) **Por estar excessivamente confiante**, não deu ao problema a devida atenção.
- b) O brasileiro é muito otimista mesmo que **ainda conviva com a desigualdade social**.
- c) **Sem acreditar no amanhã**, a vida se torna mais difícil.
- d) O pensamento positivo se faz necessário **para que o paciente se recupere com mais prontidão**.
- e) Os resultados do tratamento foram tão rápidos **que surpreenderam a equipe médica**.

Questão 08

Leia as afirmativas abaixo e assinale com V a(s) verdadeira(s) e com F, a(s) falsa(s):

- () No fragmento “2012 **mal** começou [...]”, a palavra em destaque tem função adjetiva, modificando a forma verbal **começou**.
- () Em “[...] há **até** quem acredite[...]”, o elemento em destaque traduz a ideia de inclusão.
- () Em “ Enquanto este se move pela confiança em **si**.[...]”, o termo destacado tem valor reflexivo.
- () Em “[...] **como** ele mesmo gosta de se definir.”, o conectivo em destaque traduz a noção de comparação.
- () Nos fragmentos “[...] **acredite** no otimismo./ **use** com moderação”, as formas verbais se encontram no imperativo.

A sequência correta é:

- a) FFFVV
- b) VVFFF
- c) FVFVV
- d) FVVVV
- e) FFVVV

Questão 09

Leia o fragmento:

“É inegável que na sociedade contemporânea há uma pressão social exacerbada exigindo que as pessoas enxerguem sempre o lado bom da vida, sejam felizes e não sofram.”

Considerando as relações sintático-semânticas, pode-se afirmar que:

- I. o conectivo **que** introduz estruturas oracionais que funcionam como complementos verbais.
- II. a expressão “uma pressão social exacerbada” exerce a função de sujeito da forma verbal **há**.
- III. a expressão “**na sociedade contemporânea**” expressa a circunstância de lugar.
- IV. a forma verbal “**sofram**” tem o mesmo comportamento sintático do verbo destacado em Quem tem a mente positiva, **vive** feliz.

Está (ão) correta(s):

- a) I, II, III e IV.
- b) apenas I e II.
- c) apenas I e III.
- d) apenas II e IV.
- e) apenas III e IV.

Questão 10

No fragmento “[...] por que esse mesmo fator não poderia impactar na **desigualdade** social?”, a palavra em destaque, quanto ao seu processo de formação, constitui um exemplo de:

- a) derivação parassintética
- b) derivação prefixal e sufixal
- c) derivação prefixal
- d) derivação sufixal
- e) derivação regressiva

LÍNGUA PORTUGUESA

2ª Parte: Redação

LEIA COM ATENÇÃO OS DOIS TEMAS PROPOSTOS. ESCOLHA APENAS UM DELES E, NA FOLHA DESTINADA À REDAÇÃO, DESENVOLVA-O EM APROXIMADAMENTE 20 LINHAS. APRESENTE UM TÍTULO PARA O SEU TEXTO.

IMPORTANTE:

O candidato deve:

- manter fidelidade ao tema proposto;
- respeitar a norma padrão da língua escrita;
- seguir o sistema ortográfico em vigor;
- desenvolver o texto em prosa;
- apresentar letra legível, usando tinta azul ou preta.
- desenvolver o texto no espaço indicado na FOLHA DE REDAÇÃO, POIS O RASCUNHO NÃO SERÁ CORRIGIDO.

Tema I

Apesar de problemas como a corrupção e a violência, há anos presentes na vida do país, o otimismo parece fazer parte da psicologia do brasileiro, que não se deixa abater mesmo em momentos adversos. O que explica esse constante otimismo do brasileiro? Tal sentimento tem beneficiado sempre a nação?

Produza um texto argumentativo, posicionando-se sobre o assunto.

Tema II

Um dos graves problemas que afetam a vida do brasileiro é a questão da saúde. O que fazer para assegurar à população o direito à saúde uma vez que a ciência evolui a cada dia, descobrindo a cura para tantas doenças, revolucionando a qualidade de vida dos pacientes e conquistando para eles um maior tempo de vida?

A partir dessas considerações, produza um texto argumentativo, posicionando-se sobre o assunto.

BIOLOGIA

11 a 20

Questão 11

A *Wuchereria bancrofti* vive nos vasos linfáticos dos indivíduos acometidos com filariose, apresentando diversas manifestações clínicas, como febre, astenia, mialgia, cefaléia. Os casos crônicos apresentam hidrocele e elefantíase de membros, mamas e órgãos genitais. Em relação ao agente etiológico da doença pode-se afirmar:

- a) É uma bactéria gram positiva, cuja transmissão ocorre através do mosquito *Aedes aegypti*.
- b) É uma levedura do gênero *Wuchereria*, cuja transmissão ocorre através do inseto triatomíneo.
- c) É um protozoário, ectoparasita, cuja transmissão ocorre através do inseto do gênero *Lutzomyia*.
- d) É um nematódeo, helminto longo e delgado, cujo modo de transmissão é a picada do mosquito do gênero *Culex*.
- e) É um vírus, família *picornaviridae*, cuja transmissão ocorre de pessoa a pessoa.

Questão 12

A maioria das mutações é muito pequena, envolvendo um número de nucleotídeos, ou grande envolvendo cromossomos inteiros. As anomalias nos eucariotos podem ocorrer por:

- I. Deleção: perde-se um segmento do cromossomo.
- II. Translocação: troca entre dois cromossomos não homólogos, após as quebras de ambos os filamentos de DNA.
- III. Poliploidia: presença de três ou mais cópias do genoma por núcleo celular.
- IV. Aneuploidia: causada pela não disjunção cromossômica, uma falha dos cromossomos homólogos em se separarem durante a meiose.

São corretas as afirmações:

- a) I e III, apenas
- b) II, III e IV, apenas
- c) II e IV, apenas

- d) III e IV, apenas
- e) I, II, III e IV

Questão 13

Nos mamíferos, os eixos corporais são definidos na gastrulação. Na maioria das espécies, os blastômeros se diferenciam nos folhetos germinativos que originam todos os tecidos do corpo. Os folhetos germinativos são:

- a) Blastômero e mórula.
- b) Blastocela e celoma.
- c) Ectoderma, mesoderma e endoderma.
- d) Placenta, gástrula e mórula.
- e) Mórula e gástrula.

Questão 14

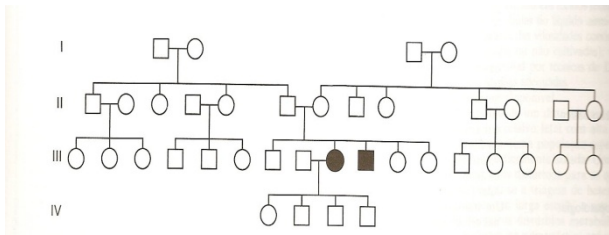
Nas relações ecológicas, os organismos de uma comunidade biológica interagem entre si, estas relações se estabelecem entre indivíduos da mesma espécie (relações intraespecíficas) ou ocorrem entre indivíduos de espécies diferentes (relações interespecíficas). Assinale a alternativa correta quanto às relações ecológicas.

- a) Helmintos que parasitam o intestino humano - é uma interação denominada comensalismo.
- b) A associação de plantas epífitas sobre árvores - é uma interação denominada predação.
- c) A associação entre algas e fungos forma líquens - é uma interação denominada mutualismo.
- d) A associação caranguejo-eremita e a anêmona do mar - é uma associação não obrigatória denominada parasitismo.
- e) Animais que se alimentam do mesmo tipo de planta - é uma interação denominada inquilinismo.

Questão 15

A fibrose cística é uma doença pulmonar crônica, com insuficiência pancreática exócrina, aumento da concentração de cloreto no suor, mais comum em crianças brancas, exigindo tratamento clínico em longo prazo e sendo

geralmente fatal até a 4ª década de vida. A partir do heredograma abaixo, faça uma análise genética da doença e marque a afirmativa correta quanto a herança sugerida.



- a) Autossômica dominante.
- b) Ligada ao Y.
- c) Dominante ligada ao X.
- d) Recessiva ligada ao X.
- e) Autossômica recessiva.

Questão 16

Não é raro observarmos em pessoas muito obesas, assim como em gestantes, um tipo de alteração da coluna vertebral, caracterizada por apresentar uma convexidade anterior na coluna. Baseado no exposto assinale a alternativa que representa corretamente esse tipo de anormalidade:

- a) Osteoporose
- b) Cifose
- c) Artrose
- d) Lordose
- e) Escoliose

Questão 17

As células apresentam ações que levam a destruição de organelas que se apresentam obsoletas ou desgastadas, possibilitando desta forma o aproveitamento de alguns de seus constituintes moleculares. Essas ações são executadas por organelas celulares, tipo:

- a) Aparelho de Golgi
- b) Ribossomos
- c) Mitocondrias
- d) Lisossomos
- e) Reticulo Endoplasmático Rugoso

Questão 18

As células presentes na mucosa intestinal apresentam uma grande capacidade de absorção. Essa característica se deve a presença dos:

- a) Microvilosidades
- b) Conexons
- c) Flagelos
- d) Desmossomos
- e) Estereocílios

Questão 19

Considerando as estruturas e as funções do Sistema Excretor Humano, associe cada estrutura com a sua função e assinale a sequência correta:

I Bexiga	() transporte da urina para o meio externo
II Uretra	() armazenamento de urina
III Ureter	() produção de urina
IV Néfron	() transporte da urina para o órgão armazenador

- a) I, II, IV, III
- b) II, I, III, IV
- c) III, IV, I, II
- d) IV, I, III, II
- e) II, I, IV, III

Questão 20

Os tecidos conjuntivos têm origem mesodérmica, apresentam multiplicidade funcional e caracterizam-se por apresentar grande quantidade de substância intercelular, além de diversos tipos celulares. Ao estudar o assunto, pode-se afirmar que o tecido conjuntivo encontrado nos tendões que unem os músculos aos ossos é designado como:

- a) Tecido Conjuntivo Denso Modelado
- b) Tecido Cartilaginoso
- c) Tecido Conjuntivo Frouxo
- d) Tecido Conjuntivo Denso Não Modelado
- e) Tecido Adiposo